



R E V I S T A M É D I C A
PANACEA

UNIVERSIDAD NACIONAL SAN LUIS GONZAGA. ICA, PERÚ

FACULTAD DE MEDICINA HUMANA "DANIEL ALCIDES CARRIÓN"

p-ISSN 2223-2893

e-ISSN 2225-6989

VOLUMEN 13 NÚMERO 1

PUBLICACION CUATRIMESTRAL

ENERO - ABRIL

2024

CARTA AL EDITOR:

Correlación imagenológica - patológica: "Crazy Paving"

Imaging - pathological correlation: "Crazy Paving"

AUTORES:

Carlos Alberto Dávila Hernández

Marcos Ricardo Revatta Salas

Mario Luis Franco Soto

REVISTAS.UNICA.EDU.PE

INDEXADA EN:



Publicación cuatrimestral destinada a la difusión del conocimiento y producción científica en el campo de la salud por medio de la publicación de artículos de investigación, artículos de revisión, reporte de casos y cartas al editor.



Correlación imagenológica - patológica: "Crazy Paving"

Imaging - pathological correlation: "Crazy Paving"

Dávila-Hernández Carlos Alberto^{1,3,a}, Revatta-Salas Marcos Ricardo^{1,3,b}, Franco-Soto Mario Luis^{2,3,a}.

1. Hospital IV "Augusto Hernández Mendoza" – EsSalud – Ica, Perú
2. Hospital Regional Docente de Ica – MINSU – Ica, Perú
3. Universidad Nacional "San Luis Gonzaga" – Facultad de Medicina Humana "Daniel Alcides Carrión" – Ica, Perú

- a. Médico Internista
- b. Médico Neurólogo

DOI: <https://doi.org/10.35563/rmp.v13i1.571>

Estimado Editor,

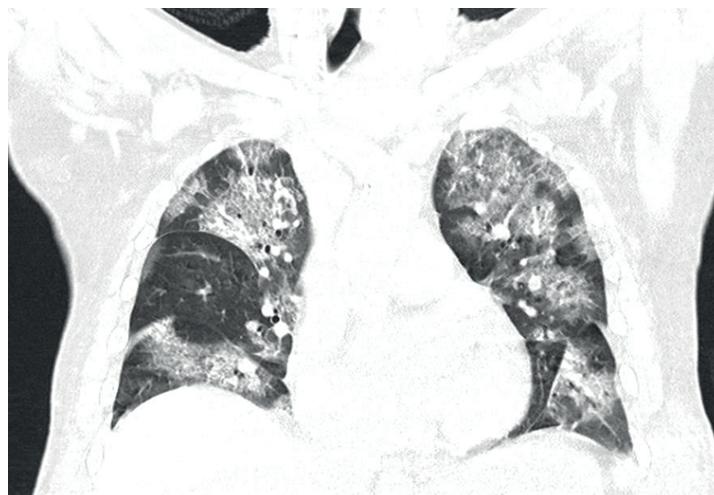
Se trata de paciente varón, de 49 años de edad, que presenta dificultad respiratoria, y se manifiesta a pequeños esfuerzos, taquipneico, que le imposibilita el decúbito dorsal, ha recibido tratamiento particular con azitromicina 500 mg y salbutamol inhalador por 03 días, al no presentar mejoría, acude al hospital IV "Augusto Hernández Mendoza", con antecedente de covid-19 en dos oportunidades en 2021 y 2022; en la tomografía axial computarizada sin contraste: se observa parénquima pulmonar con superposición del patrón en vidrio deslustrado y la presencia de engrosamientos septales interlobulillares e intralobulillares, compatible con patrón de: CRAZY PAVING.

El patrón crazy paving es un hallazgo tomográfico inespecífico que consiste en la superposición del patrón en vidrio deslustrado con la presencia de engrosamientos septales interlobulillares e intralobulillares, que nos recuerdan a las calles medievales europeas; descritas por Murch y Carr en el año de 1989 (1).

La etiología más común: edema pulmonar, síndrome de dificultad respiratoria aguda (SDRA), neumonía bacteriana, neumonía intersticial aguda, proteinosis alveolar pulmonar (PAP) (2) y dentro de las menos comunes tenemos: neumonitis inducida por fármacos, neumonitis por radiación, hemorragia pulmonar difusa, neumonía eosinofílica crónica, infecciones pulmonares como: neumonía por micoplasma, neumonía obstructiva, tuberculosis, COVID-19, neumonía por *Pneumocystis jirovecii*, criptococosis pulmonar, neoplasias: tumores o adenocarcinoma mucinoso invasivo de pulmón (3).

Entonces, se concluye que patrón crazy paving, es un hallazgo tomográfico inespecífico, que puede observarse en otras patologías; y la combinación de estos hallazgos con la historia clínica, permiten que se establezca el diagnóstico correcto.

Figura 1. Imagenología del patrón: CRAZY PAVING



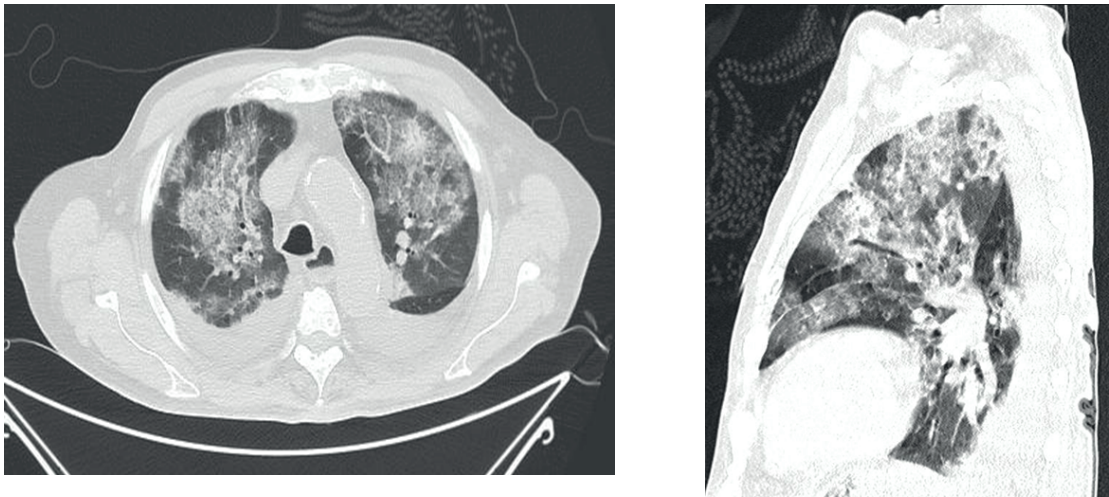


Figura 1. El parénquima pulmonar muestra la superposición del patrón en vidrio deslustrado con la presencia de engrosamientos septales interlobulillares e intralobulillares, compatible con patrón de: CRAZY PAVING; en tomografía axial computarizada sin contraste **A:** en corte coronal, **B:** en corte horizontal y **C:** en corte sagital.

REFERENCIAS BIBLIOGRÁFICAS

1. Rioseco, P., Muñoz, S., Vivaldi, C., et al. (2019). Patrón Crazy Paving en una mujer joven. Hallazgo inesperado y tratamiento no tradicional en un caso de proteinosis alveolar pulmonar. *Rev Chil Enferm Respir* 2019; 35: 199-206. Disponible en: <http://dx.doi.org/10.4067/S0717-73482019000300199>
2. Oudah M, Slack D. Mild dyspnea presenting as 'crazy-paving' on chest computed tomography. *J Community Hosp Intern Med Perspect*. 2021 Mar 23;11(2):273-276. Disponible en doi: 10.1080/20009666.2020.1860443
3. Collado-Chagoya, R., Hernández-Chavero, H., Ordinola-Navarro, A., et al. (2022). Hallazgos tomográficos entre sobrevivientes y no-sobrevivientes con COVID-19 y utilidad clínica de una puntuación de tomografía torácica [CT findings in survivors and non-survivors of COVID-19 and clinical usefulness of a CT scoring system]. *Radiología*, 64(1), 11–16. Disponible en: <https://doi.org/10.1016/j.rx.2021.09.010>



Correspondencia:

Nombre: Carlos Alberto Dávila Hernández
Dirección: Calle: Los Claveles N° 240 – Urb. La Moderna – Ica, Perú
Celular: 955678588
Correo: dh39130@hotmail.com
ORCID: <https://orcid.org/0000-0003-1737-9873>

Contribuciones de autoría:

CADH: Conceptualización, investigación, metodología, supervisión, validación, redacción, visualización, revisión y aprobación.

Conflicto de intereses:

no existen conflictos de intereses del autor o autores de orden económico, institucional, laboral o personal.

Financiamiento:

Autofinanciado.

Cómo citar

Serna-Trejos Juan Santiago, Perea Serna Maria Camila, Acosta-Acosta Christian Francisco, Bermúdez-Moyano Stefanya Geraldine. Correlación imagenológica-patológica: "Crazy Paving". *Rev méd panacea* 2024;13(1): 56-58.
DOI: <https://doi.org/10.35563/rmp.v13i1.571>